



Kabaláh el arte de la Presencia



**TRABAJO
ESPIRITUAL DE
CADA MES, SEGÚN
LA KABALÁH**

**MES DE JESHVÁN
ESCORPIO**

Portal Hinéni





GRUPO EMET

Grupo de estudios kabalísticos

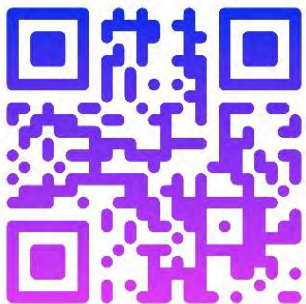
KABALÁH el arte de la Presencia

קבלה
אמת



Portal Hinéni

¿QUIÉNES SOMOS?



IONE SZALAY
*Fundador de la escuela
internacional de Kabaláh*
PORTAL HINÉNI
(Fallecido el 4 de Julio de 2014)



María Carmen-Rajel Blasco
Grupo Emet – Barcelona
Directora de Portal Hinéni - España
maricarmen-rajel@grupoemet.es

<http://www.grupoemet.es>

ROSH JODESH-LUNA NUEVA

Rosh Jódesh, literalmente significa "Cabeza del Mes", es el primer día del mes lunar o Luna Nueva. Igual que la semilla contiene el ADN del árbol entero, el primer día del nuevo mes contiene todas las distintas fuerzas de Luz y oscuridad que se van a revelar durante ese mes.

En Rosh Jódesh, tienes la oportunidad de atraer el poder de todos los aspectos positivos del mes, así como la oportunidad de protegerte contra los negativos.

LUNA NUEVA DE ESCORPIO



NUN CONTROLA EL SIGNO DE ESCORPIO Y ES LA PRIMERA LETRA EN LA PALABRA NEFILÁ, CAER. LA MAYOR CAÍDA ES TENER JUICIO CONTRA OTROS Y DE TI MISMO. LA NUN ES UN ANTÍDOTO CONTRA TODO TIPO DE CAÍDAS INCLUYENDO AUTODESPRECIO Y ADICIONES.

DÁLET CONTROLA MARTE, EL PLANETA DE LA GUERRA. DÁLET CREA HUMILDAD, EL SECRETO PARA REMOVER EL JUICIO Y CERCANÍA CON EL CREADOR.

LEVÁNTAME CUANDO ESTÉ ABAJO

ESCORPIO ES CONOCIDO COMO MAR JESHVÁN (AMARGO JESHVÁN) Y SU PROPÓSITO ES CAMBIAR LO AMARGO A DULCE. ESTA ES LA ESENCIA DE LA VIDA. CONVERTIR LA OSCURIDAD EN LUZ.

● RENOVACIÓN

La palabra “Jódesh-חדש-Mes” viene de “Jidush-חדוש-Renovación”.
“Rosh-ראש-cabeza” alude a que es en nuestra Mente donde están
las semillas de los nuevos pensamientos, deseos, decretos
e intenciones que germinaran en las nuevas realidades y cambios
que deseamos vivir.



Rosh Jodesh Jeshvan

ח נ



El mes octavo es el del Mashíaj, ya que 8 significa la revelación eterna de lo sobrenatural (el estado consumado de la naturaleza rectificadora es el secreto del número siete). Mientras que el “arpa” de este mundo posee siete cuerdas, la del Mashíaj tiene ocho.

26 DE OCTUBRE

El 2 de Noviembre de 2024 al atardecer, se inicia el mes hebreo "Jeshván", que es el segundo mes del año contando a partir del mes de Tishrei-Libra, y el octavo mes contando desde Nisán-Aries.



● JESHVAN

El nombre otorgado al mes de *Jeshván* en la Biblia, es simplemente “el mes octavo”.

Este mes se lo llama en la Toráh "*Bul*", como está escrito: "En el año 11, con la luna en "*Bul*", que es el octavo mes, cuando se terminó de construir el *Bet Hamikdash*, el Templo de Jerusalén...".



AMARGO

Jeshván también recibe el nombre de "*Mar Jeshván*" que quiere decir "Amargo". Se debe a que en este mes no hay ninguna festividad; por el contrario, en estos días sucedieron hechos muy tristes y el más conocido fue el diluvio. Dios se alejó de esta generación por sus malos actos, y a pesar de que tuvieron muchas posibilidades de arrepentirse y volver al camino de la Toráh, no lo hicieron, y la consecuencia fue su destrucción.



● ELEVADO



Mar-Jeshván, significa en hebreo "Jeshván amargo". Sin embargo, se puede transformar en Ram Jeshván que significa "Jeshván elevado". Por ello, nuestro trabajo durante el mes es transformar aquello que es amargo en dulce, aquello que sea ordinario en elevado. Se requiere de una conciencia fuerte y autocontrol para alcanzar esta transformación. No es fácil cambiar las fuerzas oscuras en completamente blancas.

“CONTAR”

Las letras del nombre “**השון**-Jeshván” (Jet-Shin-Vav-Nun), son semejantes a las de la palabra “**שון**” que significa “**cuenta**” en hebreo, simbolizando las cuentas que la persona debería hacer durante este mes en lo profundo de su alma.



● OPORTUNIDADES



El juicio ocurrido durante el mes anterior de Tishrél-Libra, puede conducir a una persona a un nivel superior si las oportunidades para arrepentirse y retomar el camino verdadero fueron utilizadas. O bien, la persona puede descender a un nivel aún más bajo que el que antecedió al tiempo del juicio del mes de Tishrél.

• INTERIORIZACIÓN

En este mes: necesidad de buscar paz y sosiego en nuestro interior.

Este mes no tiene ninguna festividad.

Significa que, tras un arduo y esforzado trabajo espiritual llevado a cabo en el mes anterior *Tishrei*, se nos permite un periodo en el que debemos vivir en la serenidad y la interiorización.



• PELIGRO EN ESTE MES

SUELE SUCEDER QUE, TRAS LOS GRANDES LOGROS CONSEGUIDOS EN LOS MESES ANTERIORES, VENGAN CAÍDAS PROFUNDAS.

SENSACIÓN DE HABER CUMPLIDO CON NUESTRO TRABAJO Y QUE AHORA NOS CORRESPONDE UN TIEMPO DE DESCANSO.

PERO NO HAY VACACIONES EN LA SENDA ESPIRITUAL.

PORTAL

Luna nueva de Escorpio
Fuego sagrado
y Misericordia

ROSH JODESH
JESHVAN

¿Te está haciendo falta una cuota de Pasión, Intensidad y Empuje en tu vida? Escorpio trae esta inyección de energía, misericordia y mucho, mucho más...

El mes de Jeshván-Escorpio, es un portal cósmico a la intuición, la pasión y la perseverancia para completar tareas pendientes.

● PERDONAR

En este mes existe una apertura para perdonar de verdad y eliminar patrones autodestructivos. En lugar de padecer al mes de Escorpio podemos usar sus atributos como un instrumental quirúrgico para erradicar el sufrimiento de nuestra vida.

La meta del mes es poder cambiar problemas en soluciones, dolor en felicidad, oscuridad en Luz, revelar la luz oculta bajo capas de oscuridad.

PERDONAR ES LIBERAR UN PRISIONERO Y DESCUBRIR QUE EL PRISIONERO ERAS TU



● ELEGIR

En *Jeshván* tenemos que tomar elecciones sobre nuestra relación con el mundo real, con la rutina que aún tenemos que enfrentar. Tenemos que comprometernos a no acobardarnos frente a las cosas mundanas que vemos y ante las elecciones simples que realizamos.



• ENFOCARSE

Jeshván tiende a ser un mes pesado, de energía negativa. Es uno de los pocos meses carente de festividades, lo cual lo convierte en un buen momento para enfocarse en los patrones en los que hemos caído, los sentimientos negativos que albergamos y los resentimientos que todavía cargamos.



● ESCORPIO – AKRAV

El mes astrológico de Escorpio, o como es llamado en hebreo *Jeshván*, es la columna Izquierda del signo de agua, y está regido por el planeta Marte (*Madim*) y el cuerpo celestial de Plutón.

Todos los signos de agua son emocionales, pero los nativos del signo

Los Escorpio son particularmente irracionales cuando se trata de sus emociones. Ellos van a los extremos, tanto en el buen como el mal sentido. Sólo hay blanco y negro en el mundo de Escorpio; no hay matices.



● MARTE

Marte, que gobierna el mes de Escorpio, es el planeta y el dios griego de la guerra, lo cual hace que todos los Escorpio sean guerreros, con el impulso de eliminar a su enemigo sin importarles el precio que otras personas tengan que pagar por ello.



● PLUTÓN



También Plutón que rige la vida y la muerte, así como también tiene el poder y la energía de la semilla, que manifiesta una nueva vida.

Los profundos deseos sexuales de Escorpio tienen su raíz en la compulsión de propagar la raza humana.

עקרוב-AKRAV

La palabra “*Akrav-עקרוב*” deriva de “*Akev-עקב-Talón*”, como está dicho: “y tú [la serpiente] lo morderás [al hombre] en el talón” (*Génesis 3:15*).

Por eso el “*Akrav*” simboliza la “mordedura” perfecta de la serpiente en el talón del hombre. En general, el veneno de la serpiente es “caliente”, en cambio el del escorpión es “frío”. El *Mashíaj* es la única alma que puede vencer, matar y al final revivir a la serpiente primordial para transformarla en bien.



CAÍDA



El Escorpión representa la caída, pero también la energía que nos proporciona la fuerza para levantarnos.

La palabra *Akrav* deriva de *Akev*-Talón.

Kabalísticamente se asocia a la serpiente.

Las letras que conforman la raíz de la palabra “*Jeshván*-חשוך, contiene la palabra *Najash*-נחש la Serpiente.



MES AMARGO

El mes de Escorpión es conocido como *Mar Jeshván*, “el mes amargo”. Hay muchas razones por las que se le conoce de esta forma.

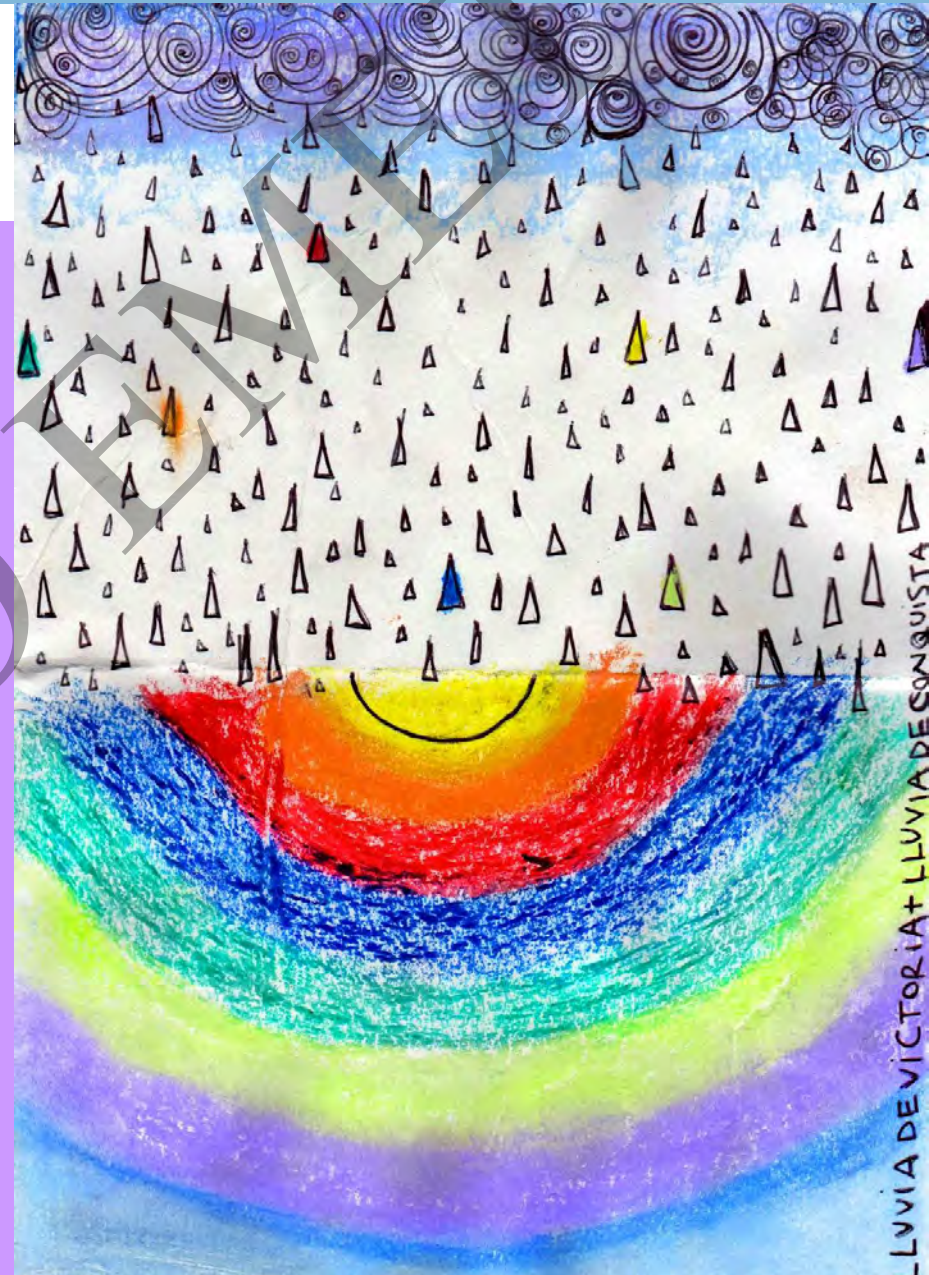
El mes de Escorpio se ve a menudo como un mes difícil. El *Zohar* lo describe como un tiempo en el que pueden surgir desafíos. Siguiendo al mes de Libra, con sus festividades y aberturas cósmicas, Escorpio puede parecer como un tiempo oscuro, una decepción con respecto al mes anterior.



LLUVIAS

Otra explicación al nombre "*Mar Jeshván*", es que en este mes el mundo recibe el agua que necesita.

La traducción de "*Mar*" en este caso es "Gota de agua". El signo de *Jeshván* es un escorpión; el mundo está sediento de lluvias como el escorpión de agua.



DESAFÍO



Pero sabemos que el potencial más grande existe allí donde las cosas parecen ser más oscuras. Esto es definitivamente cierto ahora. El desafío de escorpión, y todos somos escorpiones en el mes de Escorpio, es encontrar un punto medio feliz.

EMOCIONALES

Todos los signos de agua son emocionales, pero los de Escorpio son particularmente irracionales cuando se trata de sus emociones. Se van a los extremos, tanto positivos como negativos. En el mundo de Escorpio sólo existe el blanco y el negro; no hay áreas grises. Si no eres su amigo, entonces eres, por defecto, su enemigo, y sin duda serás tratado como tal.



• NUN-נּ Y DALET-דּ LETRAS DEL MES



Cada mes está representado por un signo del zodiaco y por un planeta, ambos creados por una letra hebrea.

El Libro de la Formación explica que al meditar diariamente con las letras hebreas que son específicas del mes, podemos plantar las semillas que quisiéramos atraer a nuestra vida para el mes.

• NUN - LA LETRA DEL MES

***Nun* es la letra que controla el signo de Escorpio.**

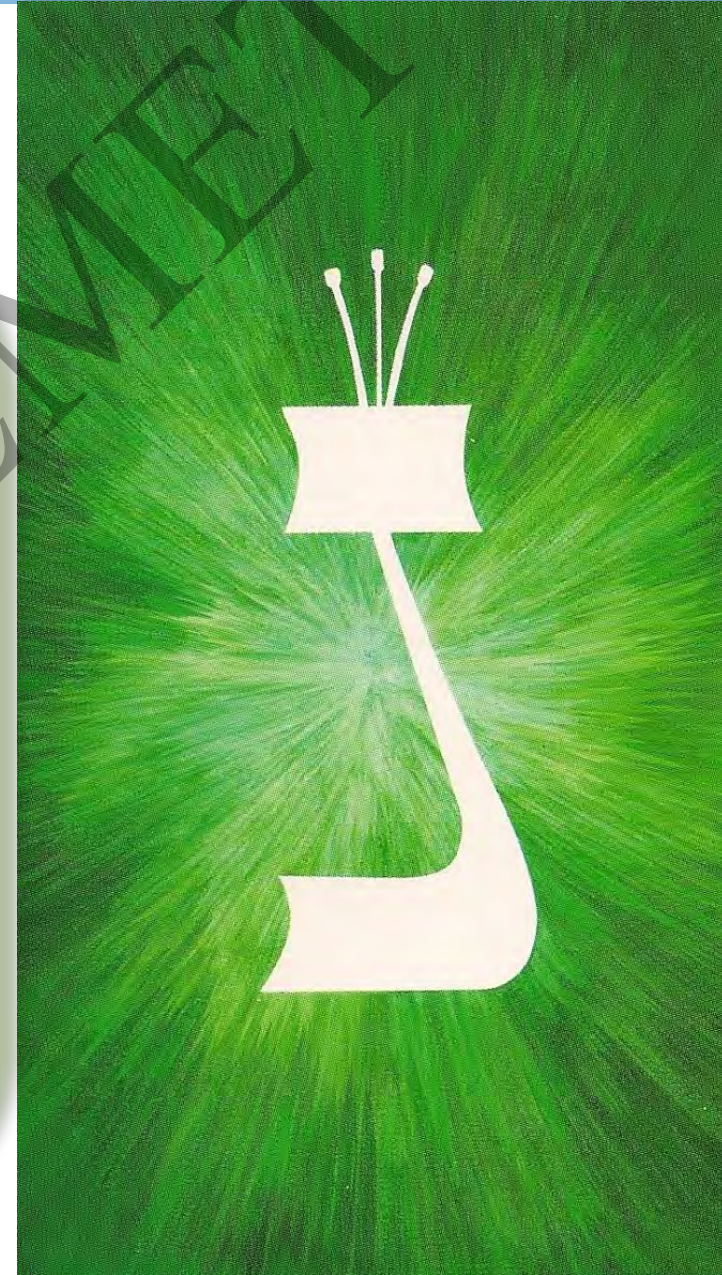
Es la inicial de la palabra *Nefiláh*-Caer (Talmud).

La mayor caída es tener que emitir juicios hacia los demás y sobre uno mismo.

La *Nun* es el mayor antídoto contra todo tipo de caídas, incluyendo auto-desprecio y adicciones.

Letra que se asocia al Mesías.

La raíz verbal *Nun* significa “reinar”.



• NUN - MESÍAS

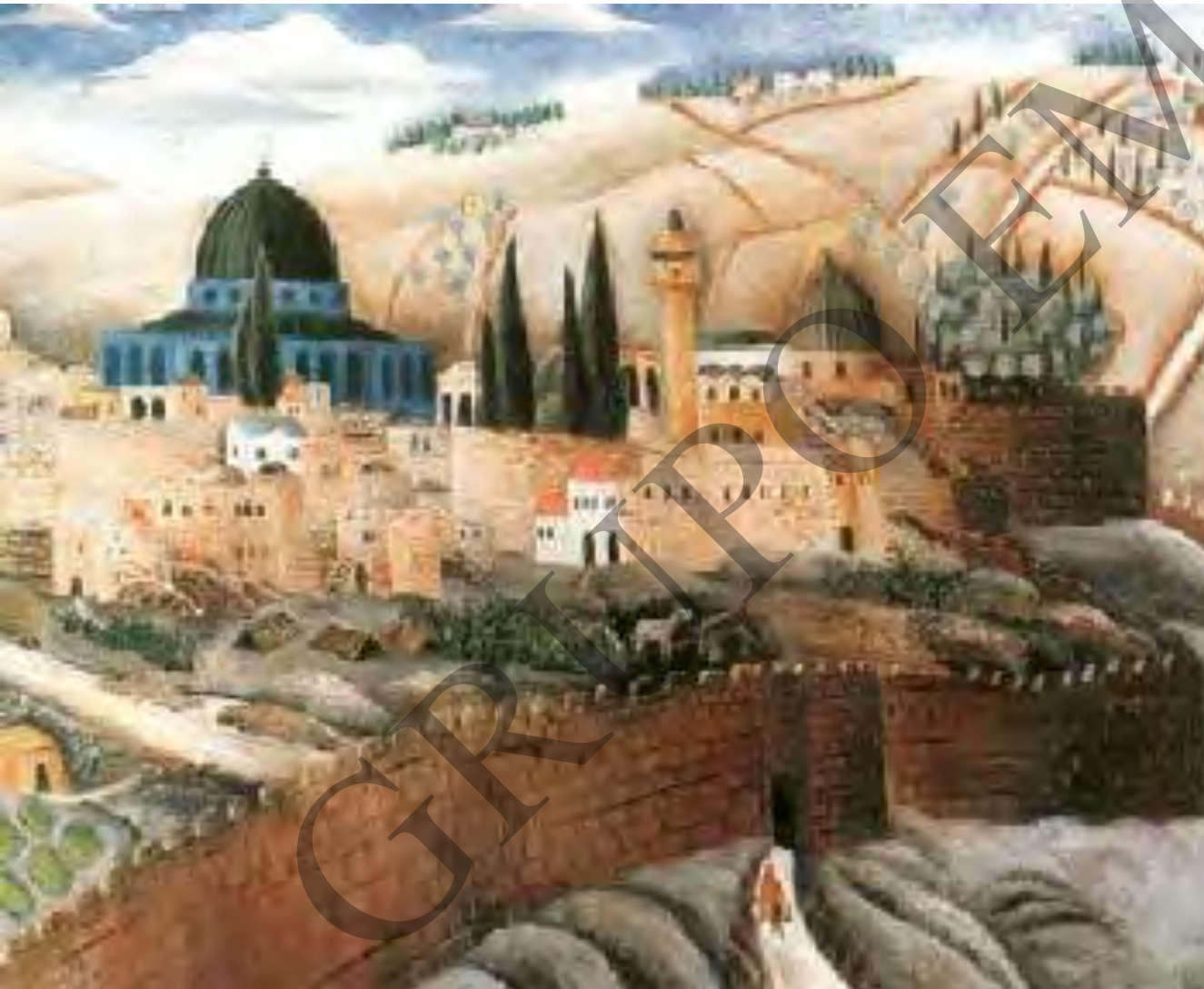
La segunda asociación de *Nun* es el Mesías. Él será el encargado de frenar la caída y mostrar a la humanidad el camino del ascenso espiritual eterno.

Jeshván es el mes octavo y este número también representa al Mesías.

Con la llegada del Mesías, la *Nun* se estira y se abre paso a través de los límites de la naturaleza, hacia lo subterráneo de la realidad, para de este modo hacer llegar la Luz Infinita de Dios hasta lo más profundo.



● MASHÍAJ



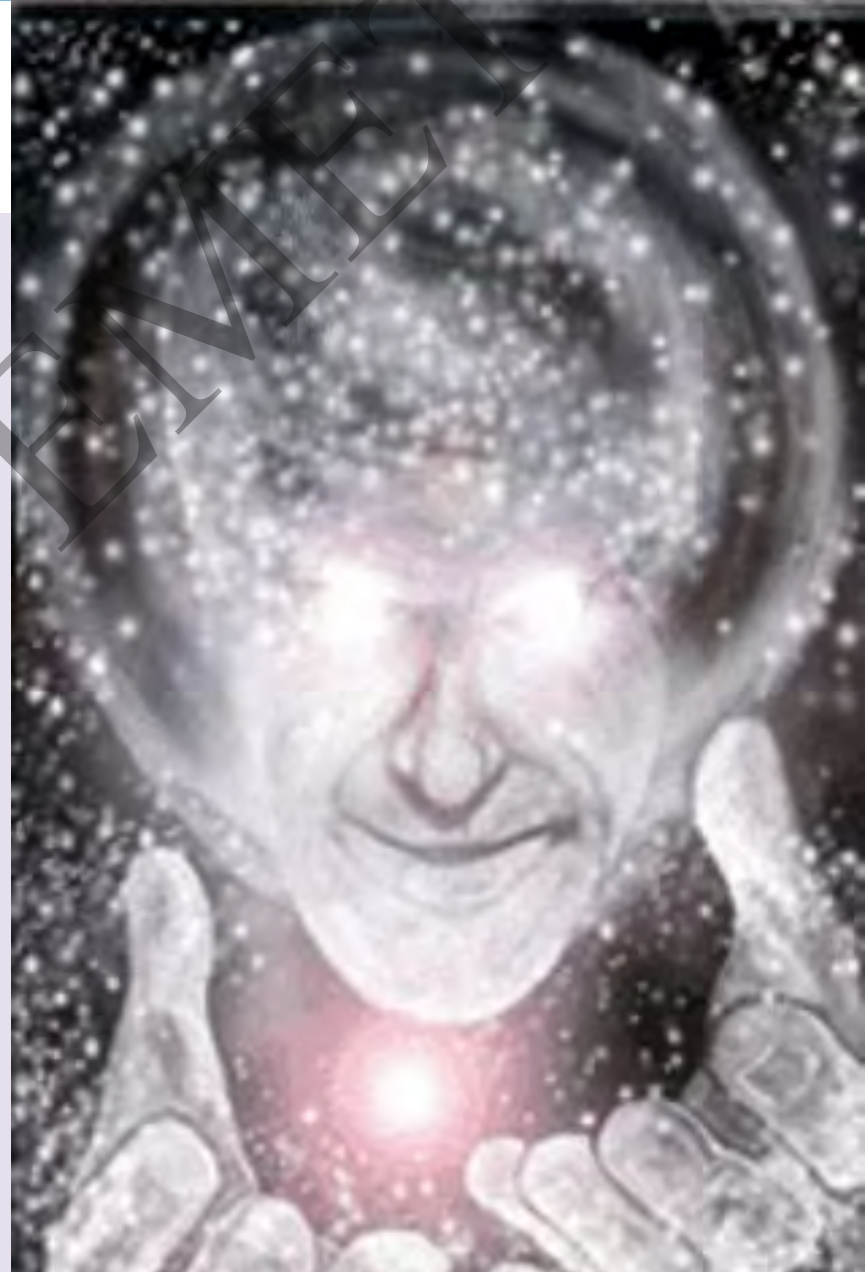
Es el único mes que no tiene días festivos o *mitzvot* especiales. Nos enseñaron que está “reservado” para el tiempo del *Mashíaj*, quien va a inaugurar el tercer Templo en *Jeshván*.

• RECTIFICACIÓN

El alma del *Mashíaj* y su estado permanentemente consciente, manifiesta la rectificación definitiva del “calor”, “ardiendo” solamente en su amor por *HaShem* y en Israel (el iniciado), y también del “frío”, el frío absoluto a las falsas vanidades de este mundo.

Este es el secreto de la ecuación numérica:

Mashíaj-358 = Najash-358,
la serpiente.



• DALET-דלת-PUERTA-doble

Dalet viene del hebreo
Dalet-דלת que significa
puerta.

Es un cambio de espacio, un
cambio de dimensión.

Nos sirve para cambiar de
lugar, de mundo; ese es el rol
de una puerta.

Puerta del mundo y la
estabilidad de la creación
sacada de la *Bet*.





● CUATRO FECHAS IMPORTANTES

Entramos en un mes que, en el calendario hebreo, está desprovisto de Festividades, sin embargo, el Talmud señala cuatro fechas que específicamente caracterizan a este mes:

- 11 de *Jeshván*, ocurrió la muerte de *Rajel*, la Matriarca.
- 17 de *Jeshván*, comenzó el diluvio en la época de *Nóaj/Noé*.
- 7 de *Jeshván*, comenzamos a recitar la plegaria para las lluvias en la *Amidá* (en Israel).
- En el futuro, el Tercer Templo será inaugurado durante el mes de *Jeshván*.

• PREPARARNOS



Estos cuatro acontecimientos son una excelente puerta de acceso a la energía profunda y misteriosa del mes de *Jeshván*/Escorpio. A lo largo de esta cronología queda sugerido el descenso, la caída a un nivel inferior de manera sucesiva, sin embargo, estudiando con detenimiento cada uno de los eventos podríamos percibir como en cada uno de ellos está sentada la base para un nuevo ascenso.

Es un tiempo en el cual podemos aprender lecciones del pasado y prepararnos para un futuro nuevo.

● OBSERVÓ

10 generaciones después de Adam, nace Noé (Nóaj). Noé tiene tres hijos: Sem, Cam y Jafet.

En el Capítulo 6 del Génesis bíblico comienza la historia de Noé.

Para ese entonces, la Biblia narra que Dios observó que la humanidad estaba corrompida.

Uno de los grandes problemas era la degeneración sexual, el robo y el crimen.



JODESH BUL

En la Biblia, es llamado el *Jodesh bul*, de la palabra *Mabul*, “diluvio”, que comenzó el 17 de *Jeshván* y culminó el 27 del mismo mes del año siguiente.



• מבוּל-מַבּוּל-DILUVIO

Como ya vimos, la primera letra de la Toráh es la *Bet*-ב de Bereshit, Génesis 1:1, la letra del medio es la *Vav*-ו de GajÓN, Levítico 11:42, y la última letra es la *Lamed*-ל de Israel, Deuteronomio 34:12.

La palabra *Mabul*-מַבּוּל, Diluvio, posee una raíz conformada por tres letras: *Bet*-ב, *Vav*-ו y *Lamed*-ל *Bul*-בּוּל.

Es por esto que la Toráh es asociada con el agua.



● DESCANSO

El nombre Noé significa “descanso”.
Es el reposo del alma adquirido al estar en armonía con la
Gracia Divina.

• METÁFORA

Noé era, según la historia, el único justo. Pero como todo es una metáfora, también dentro de uno mismo se encuentran ambas realidades: El corrupto y el justo.



• EL DILUVIO - MABUL

Jeshván es el mes en que sucedió el Diluvio.

El Diluvio es el resultado, y a su vez el recuerdo, de la caída del hombre, y provocó que todo perdiera su forma propia y que reinara confusión.

El único que fue salvado de esta confusión fue *Noé* y su familia.

Un nuevo mundo, una nueva generación tiene lugar después de los 40 días del Diluvio. Una nueva “forma” resurgió de las aguas.



• MES DEL PACTO

El día 28 de *Jeshván*, *Nóaj* ofrendó su sacrificio a Dios y Éste le prometió no volver a traer un diluvio sobre la tierra para destruir la humanidad, revelándole luego la señal del pacto con el mundo, el arco iris.



● PURIFICACIÓN

A pesar de que el Diluvio se presenta como una fuerza muy dura, que puede destruir todo, esta misma fuerza purifica con su dureza.

Sin embargo, sólo nos purifica si erigimos, tal como lo hizo *Noé*, el arca en torno nuestro. *Noé* representa a la persona que cae en un estado en el que las pesadas aguas del Diluvio tratan de distraerle de la ruta.



40 DÍAS

El Diluvio-*Mabul*-מבול está relacionado muy íntimamente con la *Toráh*. *Mem*-מ de valor 40, y puede leerse *Mem-Bul*-מ-בול, es decir, 40 días de confusión. 40 días cayó el diluvio, 40 días estuvo Moisés en el Sinaí. Cuando fue entregada la *Toráh* en el Sinaí, las naciones del mundo escucharon un ruido que sus ancestros relataron como relacionado con el diluvio.



● SECRETO

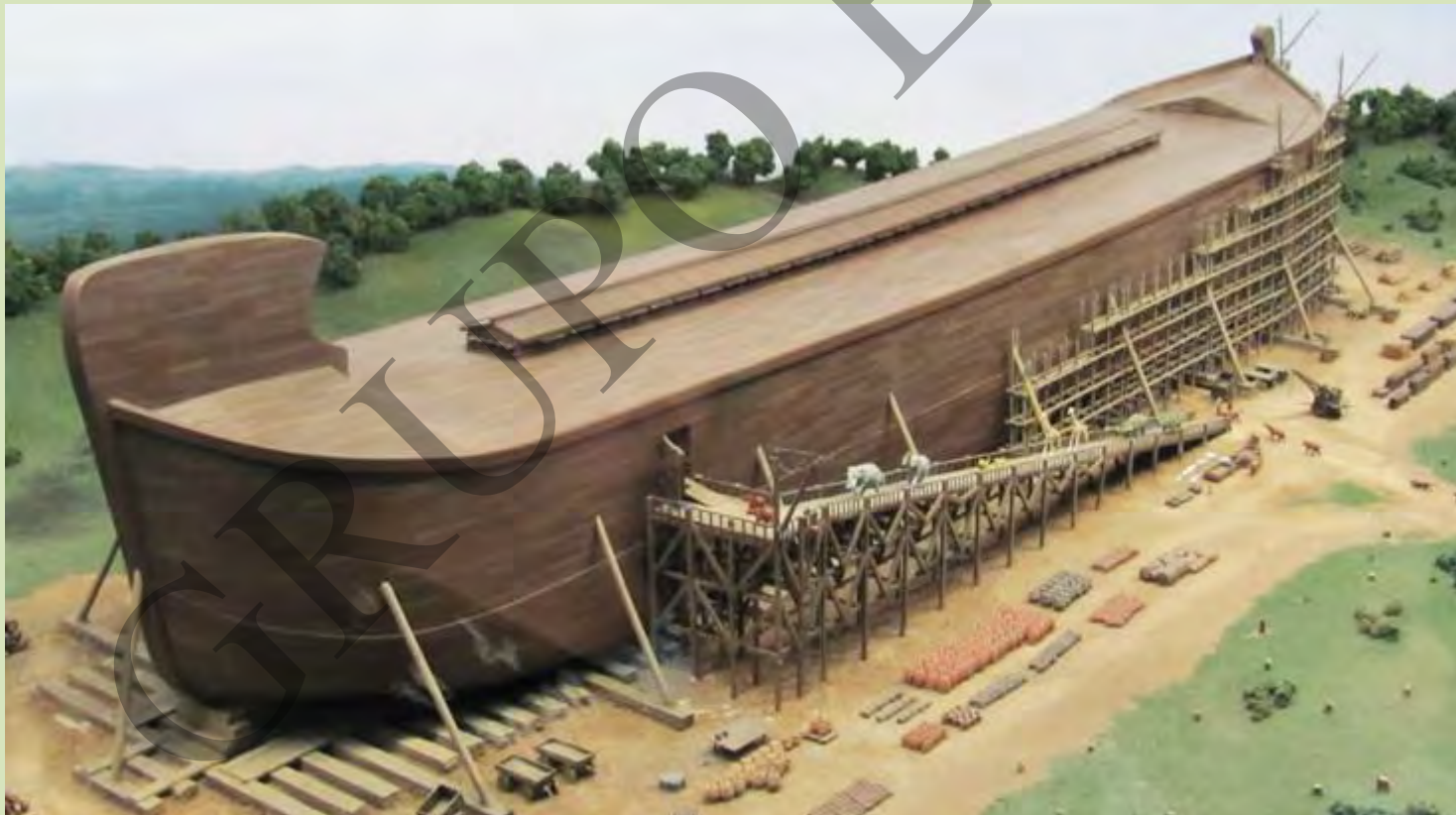
El secreto del arca de *Nóaj* es el del lenguaje rectificado, palabras del corazón.

Para entender más profundamente cómo entrar a nuestras palabras, analizaremos las dimensiones del arca de *Nóaj*.



● MEDIDAS

Las medidas del Arca son 300 x 50 x 30 codos, si transponemos los números a letras hebreas (300: *Sh*-ש; 50: *N*-נ y 30: *L*-ל) estas tres letras forman la palabra *Lashón*-לשון que significa asombrosamente: lenguaje o lengua.

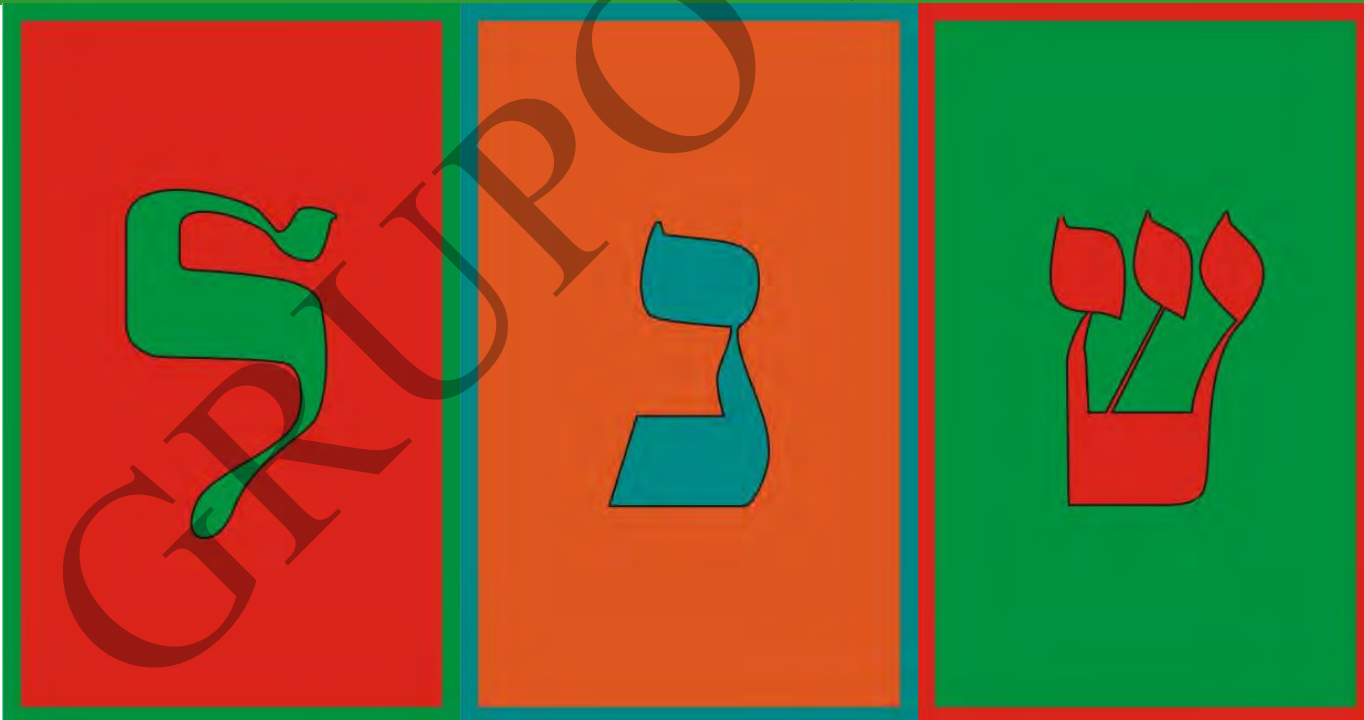


MEDIDAS

El largo, 300 codos, corresponde a la letra *Shin*

El ancho, 50 codos, corresponde a la letra *Nun*

El alto, 30 codos, corresponde a la letra *Lamed*

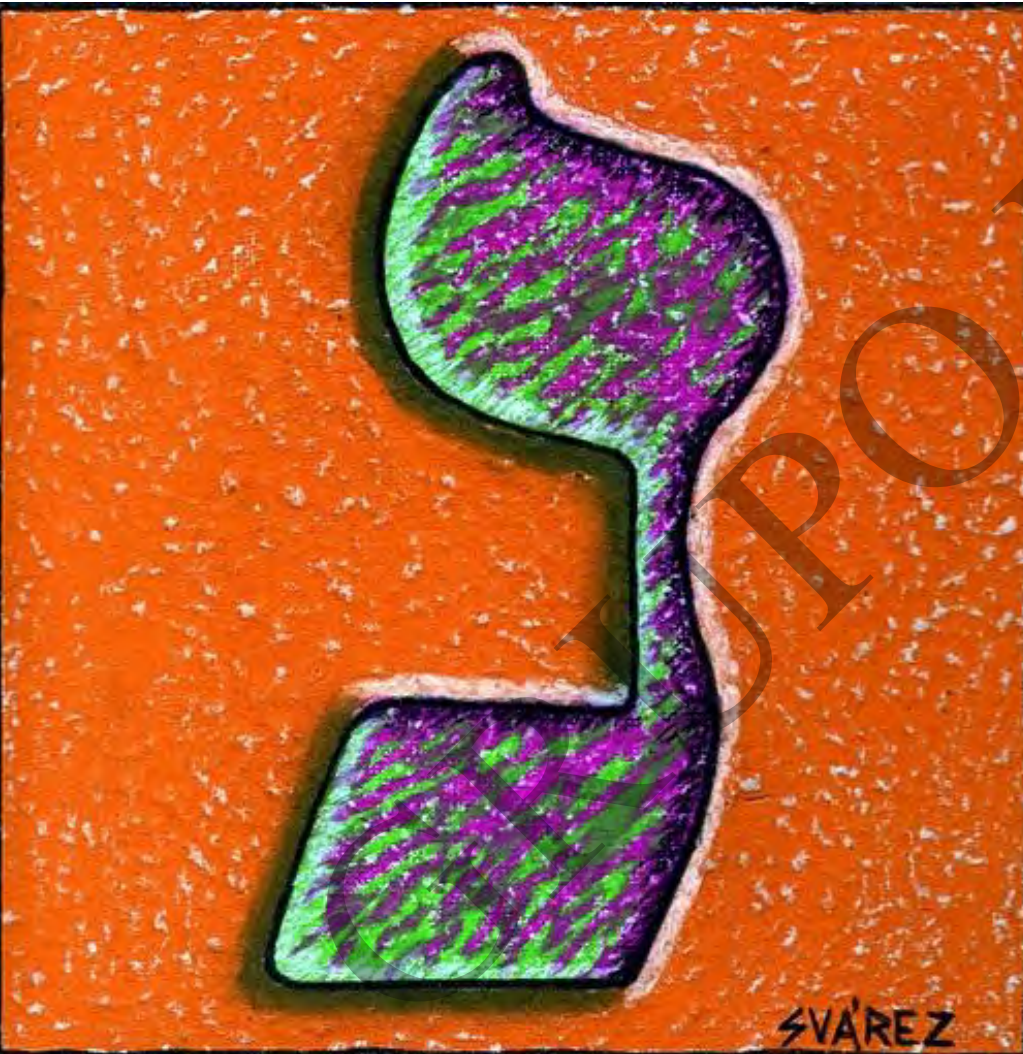


• LA SHIN APASIONADA



El *Séfer Yetziráh*, el primer texto cabalístico, explica que cada letra hebrea tiene un sentido profundo físico y espiritual. La *shin*, una de las tres "letras madres", representa el elemento fuego, que espiritualmente es la pasión.

• LA NUN SENSITIVA



Las palabras fogosas pueden tener a veces un efecto destructivo, por eso la siguiente dimensión del Arca de *Nóaj* y del habla rectificadas es 50, la letra *Nun*.

• OLFATO

Explica el *Séfer Yetziráh* que esta es una de "las letras elementales", corresponde al mes de *Jeshván*, la tribu de *Menashéh* y el sentido del olfato. Espiritualmente este sentido es sensible a los demás. Este es el sentido del *Mashíaj*, la sensibilidad que explora incluso en el interior de la conciencia de las almas uniéndose al final con ellas.



• LA LAMED UNIFICADORA



Enseña el *Sefer Yetzirá* que la *Lamed*, también una "letra elemental", corresponde al mes de *Tishrei*, la tribu de *Efraim* y el sentido del tacto o procreación. El sentido del tacto es la capacidad de tocar una realidad determinada, unirse a ella y crear algo nuevo, *ex nihilo*, a partir de esa unión.



PROFUNDIDAD



La *lamed* es la dimensión de "altura" del arca de *Nóaj* y de la palabra. Cuando se da vuelta, la dimensión "altura" deviene "profundidad". La altura, o el clímax de la experiencia de entrar completamente en la palabra es también su profundidad.

LENGUA SAGRADA



El lenguaje hebreo, con el cual ha sido escrita la *Toráh* ha sido llamado: *Lashon Hakodesh* o Lengua Sagrada, el hebreo es la Lengua Sagrada de Occidente.

Lo que propone Dios a *Noé* es la construcción de un arca que preserve la palabra, que la salvaguarde de la corrupción, también hacer silencio.

● DIMENSIONES DEL ARCA Y LA PALABRA

Letra	Dimensión	Elemento o Sentido	Expresión Espiritual	Expresión en la Realidad
<i>Shin</i> = 300	Largo	Fuego	Pasión	Capacidad de expresar pensamientos y emociones con palabras apasionadas
<i>Nun</i> = 50	Ancho	Olfato	Sensibilidad	Capacidad de conectarse a los demás
<i>Lamed</i> = 30	Altura/profundidad	Tacto	Unificación	Capacidad de crear una realidad nueva

● RECIPIENTES



La *Toráh* requiere de recipientes para que se la pueda recibir y aquellos que dañan el pacto y malgastan su simiente destruyen sus recipientes. Esto hizo que las aguas se transformasen en Diluvio, porque no había recipientes que contuvieran las aguas del Mar de Sabiduría, por ello las aguas del diluvio se fortalecieron elevándose y cubriendo toda la tierra.

• ABRIR UNA VENTANA



Cuando las aguas se calmaron, después del Gran Diluvio de la generación de Noé (que ocurrió durante el mes de Escorpio), él abrió primero una ventana antes de abandonar el arca. Más allá de la interpretación literal de esta aparente acción mundana, el Zohar revela un gran secreto. Cuando una persona está intentando liberarse de circunstancias difíciles, debe abrir una ventana en su alma, para crear así una abertura en un corazón que ha estado bloqueado y encerrado por el ego.

• LIGADOS

HaShem pedirá cuentas de las instrucciones que le dio a *Noaj*, quien se convirtió en el progenitor de todos los que nacieron tras el Diluvio, “los hijos de *Nóaj*” o *Bnei Nóaj*, en hebreo. Por consiguiente, todos los seres humanos están íntimamente ligados a estas instrucciones, que en su mayoría fueron dadas previamente a *Adam* y están distribuidas en siete preceptos generales conocidos hoy como las siete Leyes de los *Bnei Nóaj*.



● LA LEY DADA A NÓAJ



- La prohibición de adorar a cualquier otra entidad que no sea *HaShem*.
- La prohibición de blasfemar el nombre de *HaShem*.
- La prohibición de matar.
- La prohibición de robar.
- La prohibición de cometer adulterio.
- La prohibición de comer carne de un animal vivo.
- La prescripción de establecer un sistema de justicia que asegure una sociedad justa.

● HILULÁH DE RAJEL

El 11 de Jeshván (12 de Noviembre 2024) falleció la matriarca Rajel, la mujer amada del patriarca Yakov. Rajel personifica el clamor por el retorno espiritual y físico de todos sus hijos, y la que rehúsa a ser reconfortada hasta que se concrete el retorno de todos sus seres amados. [Irmíáhu/Jeremías 31:14].



• LA MATRIARCA RAJEL

Nuestra matriarca *Rajel*, la esposa amada de *Yaakov*, personifica el poder innato del alma y su devoción consciente de despertar la misericordia de Dios para redimir a sus hijos del exilio y traerlos a la tierra prometida, esto lo hace con lágrimas y plegaria sincera.

El día 11 de *Jeshván* murió *Rajel* y fue enterrada en el camino de *Efrat*, en *Bet Lejem*, al este de Israel, y fue decretado como el día de la madre.



• DOS LÁGRIMAS



Nuestra madre *Rajel* personifica las dos lágrimas “cósmicas” de la *Shejiná* (la presencia inmanente y revelada de Dios en nuestro mundo), que brotan de sus ojos y despiertan la misericordia sobre el pueblo de Israel.

Podemos visualizar a una de las dos lágrimas de *Rajel* como nutriendo nuestra conciencia desde adentro, y la segunda lavando nuestras almas desde afuera. Cada una corresponde a un estado de pequeñez, la primera al estado de nuestra pequeñez existencial innata frente al Todopoderoso infinito, y la segunda al reconocimiento de nuestro distanciamiento.

● ALMA PURA

El padre de *Rajel* era *Labán*, un hombre conocido por ser uno de los principales "brujos" en su época. Practicante de la magia negra, *Labán* era muy poderoso y era capaz de manipular la energía para su beneficio.

Sin embargo, de su semilla vino *Rajel*, una de las almas más puras que ha existido en la tierra.



● MARCAR LA DIFERENCIA



El punto de esta historia es que muchas veces la Luz viene de los lugares menos sospechados o hasta de los oscuros.

Sin importar quiénes somos, qué somos, o qué sentimos que tenemos o no en este momento, si somos capaces de esforzarnos por el bienestar de otros podemos marcar la diferencia.

● INCLINAR

Muchos de nosotros buscamos soluciones a los altibajos de la vida diaria, sin estar conscientes del mayor secreto kabalístico: cuando estamos ocupados cuidando de otros, el Creador se ocupa de cuidar de nosotros.

Con una acción podemos inclinar la balanza del mundo hacia el lado de la Luz.



● PARA HACER

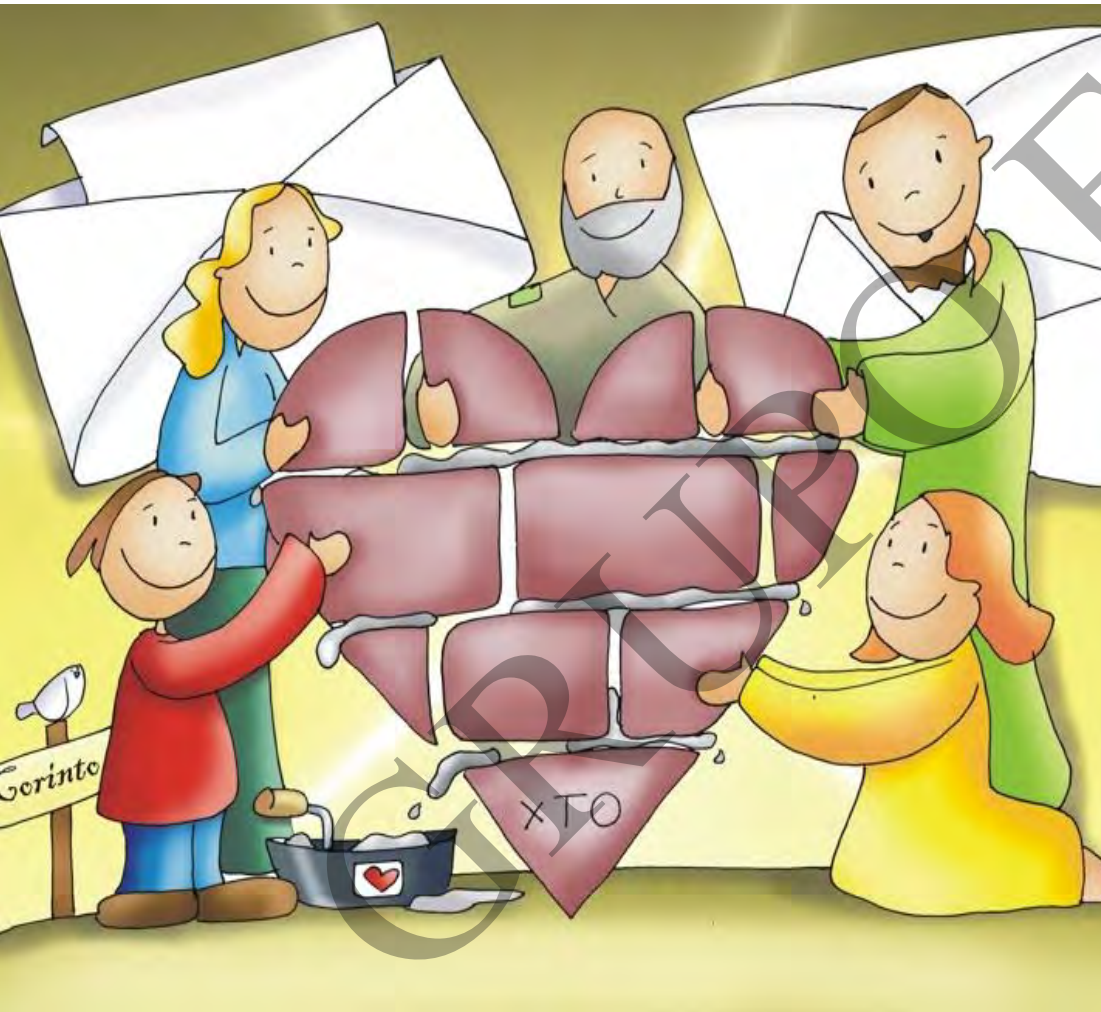


Las últimas dos palabras del libro de la Creación (*Génesis* 2:3) en el relato de la Toráh son:

Asher bara Elokim laasot,
“que creó Dios para hacer”

Los sabios explican que “para hacer” significa “para rectificar”.

RECONSTRUCCIÓN



La Kabaláh enseña que el regreso del exilio de Israel (el iniciado) es la reconstrucción de la figura espiritual en cada uno de nosotros, de la matriarca *Rajel*, ya que estamos en el exilio y es incapaz de manifestarse. *Rajel* es la matriarca que corresponde a la *sefiráh Máljut*.

La reconstrucción del aspecto en nosotros llamado *Rajel*, en hebreo se llama: “*Binián partzuf Rajel*, construcción del perfil de *Rajel*”.

• RECTIFICACIÓN

Dios dejó la rectificación esencial de la creación para nosotros; por lo tanto, nosotros podemos hacer de este mundo Su morada. El valor numérico de *laasot* es 806, el mismo de *binián partzuf Rajel*.

Incluido en las últimas palabras del relato de la creación están las instrucciones de Dios para su perpetuación. Debemos reconstruir la figura de *Rajel* a nivel personal, comunitario y universal.



● ISRAEL



Quando regresamos a Israel también regresamos a nuestra verdadera identidad. La naturaleza de Israel (iniciado) es mucho más que la observación de los mandamientos es un regreso a nuestra realidad interior, es un estado de consciencia del Ser, donde toda nuestra identidad es motivada por nuestra conexión con Dios.

LEJOS

Estamos muy lejos de nuestra realidad interna, estamos lejos de saber quiénes somos, y por lo tanto de quién es nuestro amigo y quién nuestro enemigo.

Esta es una enfermedad inmune, causante de todas las otras enfermedades, dudas y miedos que cada uno de nosotros sufrimos.



HOD

La Kabaláh explica que el sistema inmune en el cuerpo corresponde a la *sefiráh* de *Hod*, llamada también la *sefiráh* del “Reconocimiento”. Al rectificar el atributo de *Hod* en nuestras vidas personales, podemos acercarnos a nuestra esencia, reconstruyendo la figura de *Rajel* para nosotros mismos y para el mundo entero.

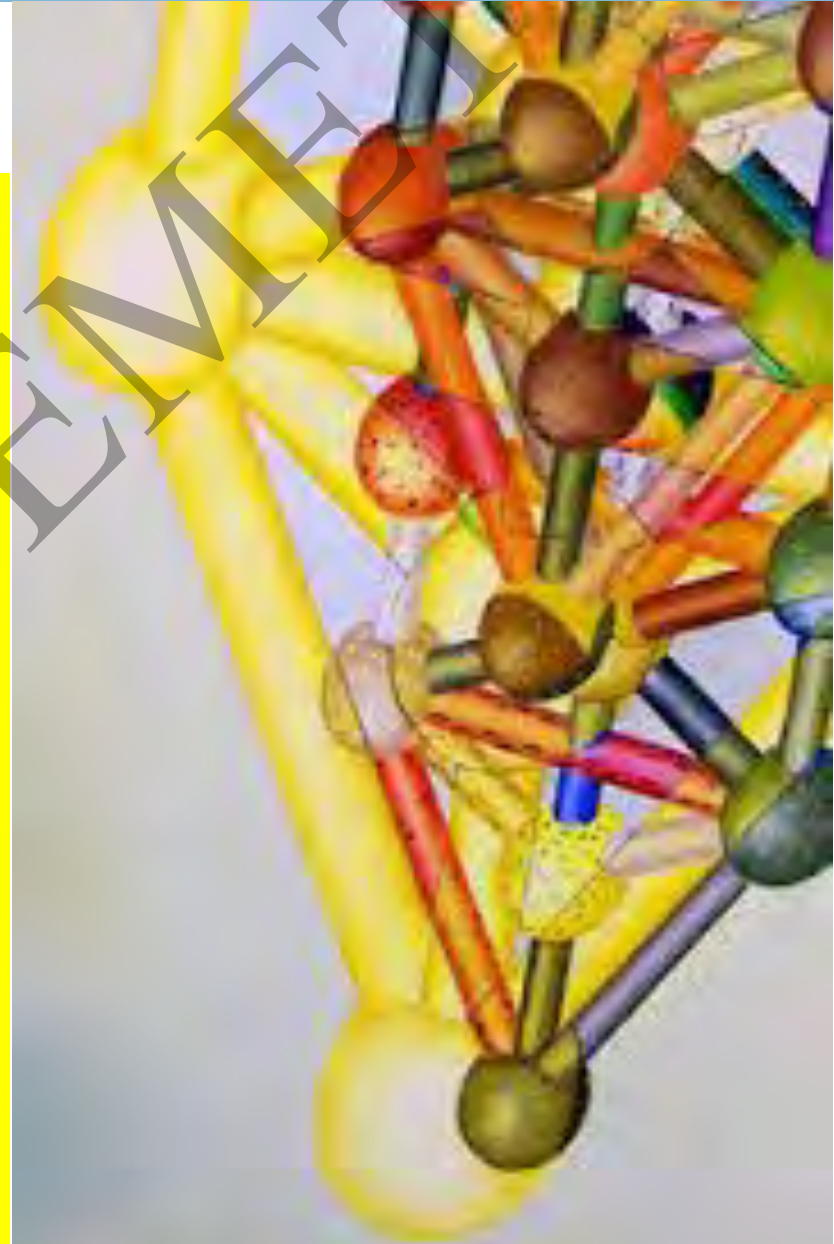


● RECONOCIMIENTO

A fin de entender cómo rectificar nuestra *sefiráh* del reconocimiento, debemos entender qué significa.

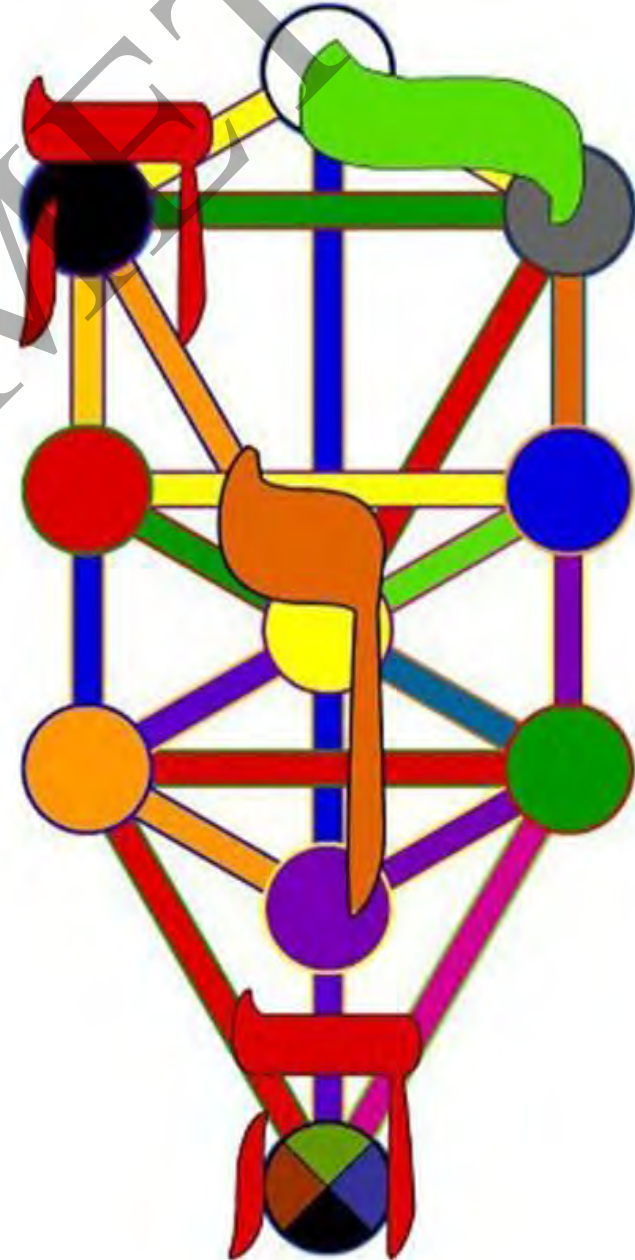
Cada *sefiráh* tiene cinco niveles que corresponden a las cuatro letras del Nombre esencial de Dios יהוה, y la corona supra racional *Kéter*.

Estos cinco significados son el secreto de la figura esencial de Dios en cada *sefiráh*.

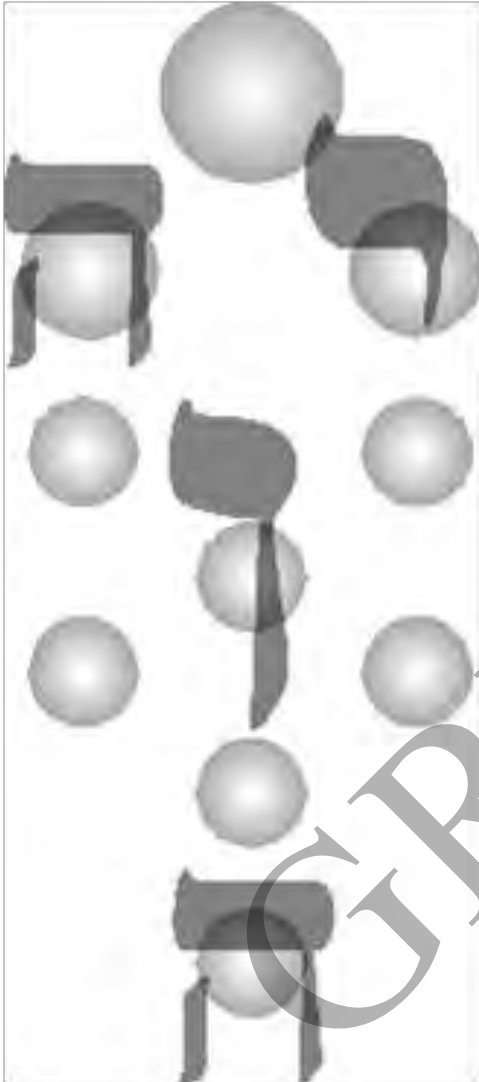


2) CONFESIÓN

Este es el nivel de la *Yod* del Nombre de Dios, que corresponde a *Jojmáh*, “sabiduría”. Espiritualmente es el atributo de “*Bitul* auto anulación”. En relación a *Hod* es la capacidad para confesar que uno ha estado equivocado y solicita perdón.



3) RECONOCIMIENTO



Es el nivel de la primera *Hé* del Nombre de Dios, que corresponde a *Bináh*, “entendimiento”.

En relación a *Hod*, es la habilidad para reconocer que antes uno no entendió nada. Ahora entiende, confiesa que estuvo mal y reconoce que la otra persona o el otro concepto eran correctos.

4) GRATITUD

Este es el nivel de la *Vav* en el Nombre de Dios, que corresponde a las seis emociones del corazón. En relación a *Hod* es la capacidad de agradecer, que es la naturaleza judía rectificada. El gran libro de ética judía “Los Deberes del Corazón”, explica que el primer principio ético que uno debe rectificar en su alma es la habilidad de dar las gracias.

De otra manera, uno puede ser ingrato, que es la fuente para todas las cualidades erróneas en el alma. El agradecimiento es la emoción que sigue al entendimiento del reconocimiento.



5) ECO

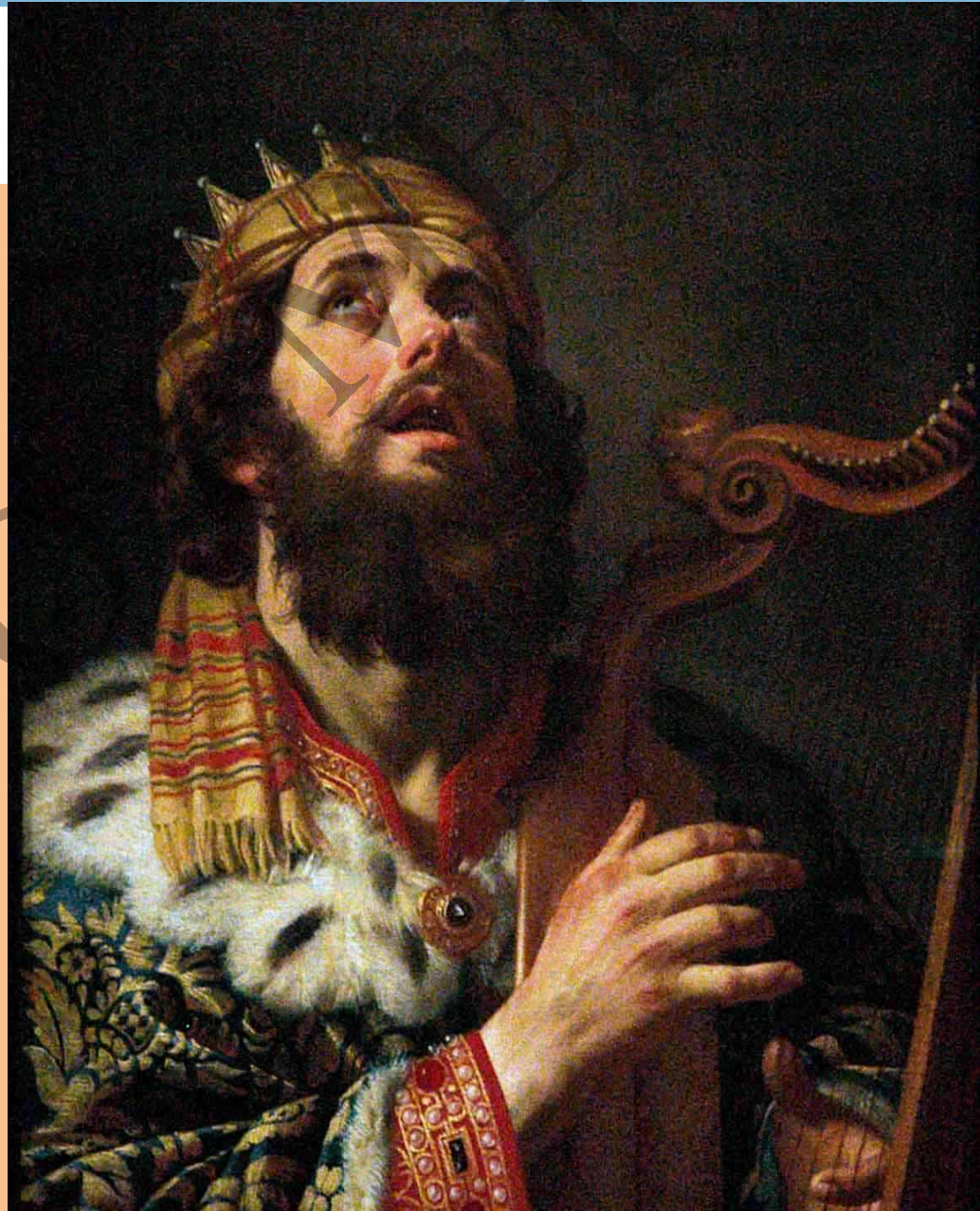


Es el nivel de la última *Hé* del Nombre de Dios, que corresponde a *Máljut* “el reinado”. Espiritualmente el atributo del reino es la verdadera humildad y modestia. En relación a *Hod*, esta modestia se manifiesta como un eco. Es nuestra habilidad para darnos cuenta de que todo lo que hemos realizado en este mundo es simplemente un eco de la energía que viene de Dios.

• DEVOLVER A DIOS

En Crónicas I 29:14, el rey *David* le dijo a Dios: “De Ti es todo y de Tu mano yo lo regreso a Ti”. Este sentido de devolver a Dios todo lo que es Suyo es el eco.

Esto tiene un profundo componente de confesión y reconocimiento. Dar las gracias de forma natural y sincera es también un eco, es proyectar la energía de regreso desde el que recibe hacia el que da. Así, vemos que como es típico de *Máljut*, este significado de *Hod* refleja todos los significados anteriores del concepto.



• TRABAJO ESPIRITUAL DE JESHVÁN

Reflexionar sobre lo que nos pasa.

Aprovechar la energía de este mes para reflexionar, meditar.

Este mes no debe ser considerado como un tiempo de descanso, sino que es tiempo de interiorización en el que debemos proyectar los pasos a seguir y salir con entusiasmo, empeño y claridad para continuar en el sendero de desenvolvimiento espiritual.



TRANSFORMAR

Mar Jeshván, tal como se conoce formalmente a este mes, significa en hebreo Jeshván-Amargo. Sin embargo, puede transformarse en Ram Jeshván (Jeshván elevado). Nuestro trabajo a lo largo del mes consiste en transformar aquello que es amargo en dulce, aquello que es modesto en elevado. Se necesita una conciencia fuerte y autocontrol para lograr esta transformación. No es fácil hacer que las fuerzas oscuras se vuelvan completamente blancas.



ENCENDIENDO VELAS

Tal como dice el Rav Berg, la guerra contra la oscuridad no se lucha con armas y artillería, sino encendiendo tantas velas como podamos. Cuanta más Luz traigamos al mundo, más oscuridad erradicaremos, pues la oscuridad no puede existir allí donde se encuentra la Luz.

despierta



ponte en camino



busca



UNA PEQUEÑA LUZ

¿Cuándo puede uno ver una pequeña luz?, preguntó Rabí Shlomó, y respondió a su propia pregunta:

Quando uno se mantiene muy abajo, según está escrito “Si hasta los cielos subo, allí estás Tú, si en el suelo me acuesto, allí Te encuentras”.



● DESCENDIENDO



Rabí Shlomó dijo:

“Si quieres alzar a un hombre del cieno y la suciedad, no pienses que te bastará mantenerte en lo alto y alargarle la mano hacia abajo.

Deberás bajar tú mismo todo el camino, hasta el cieno y la suciedad.

Entonces lo tomarás con fuertes manos y lo llevarás contigo hacia la luz”.

● TRIBU: MENASHÉH

Es el hijo primogénito de Yósef. Su nombre deriva de la palabra “olvidar”, pero literalmente es “saltar, alto y afuera”.

Menashéh implica el poder del Tzadik (Yósef), de hacernos olvidar las adversidades, las pruebas y las tribulaciones de este mundo con la llegada del Mashíaj.



REVELAR



Con el poder y el sentido de “Menashéh-מנשה”, todos los dolores de este mundo se transforman y convierten en el placer de la era mesiánica.

Las letras de este nombre se permutan para formar la palabra “Neshamáh-נשמה-Alma Divina”.

Menashéh representa el sentido de revelar el Alma Divina-Neshamáh.

● SENTIDO: EL OLFATO



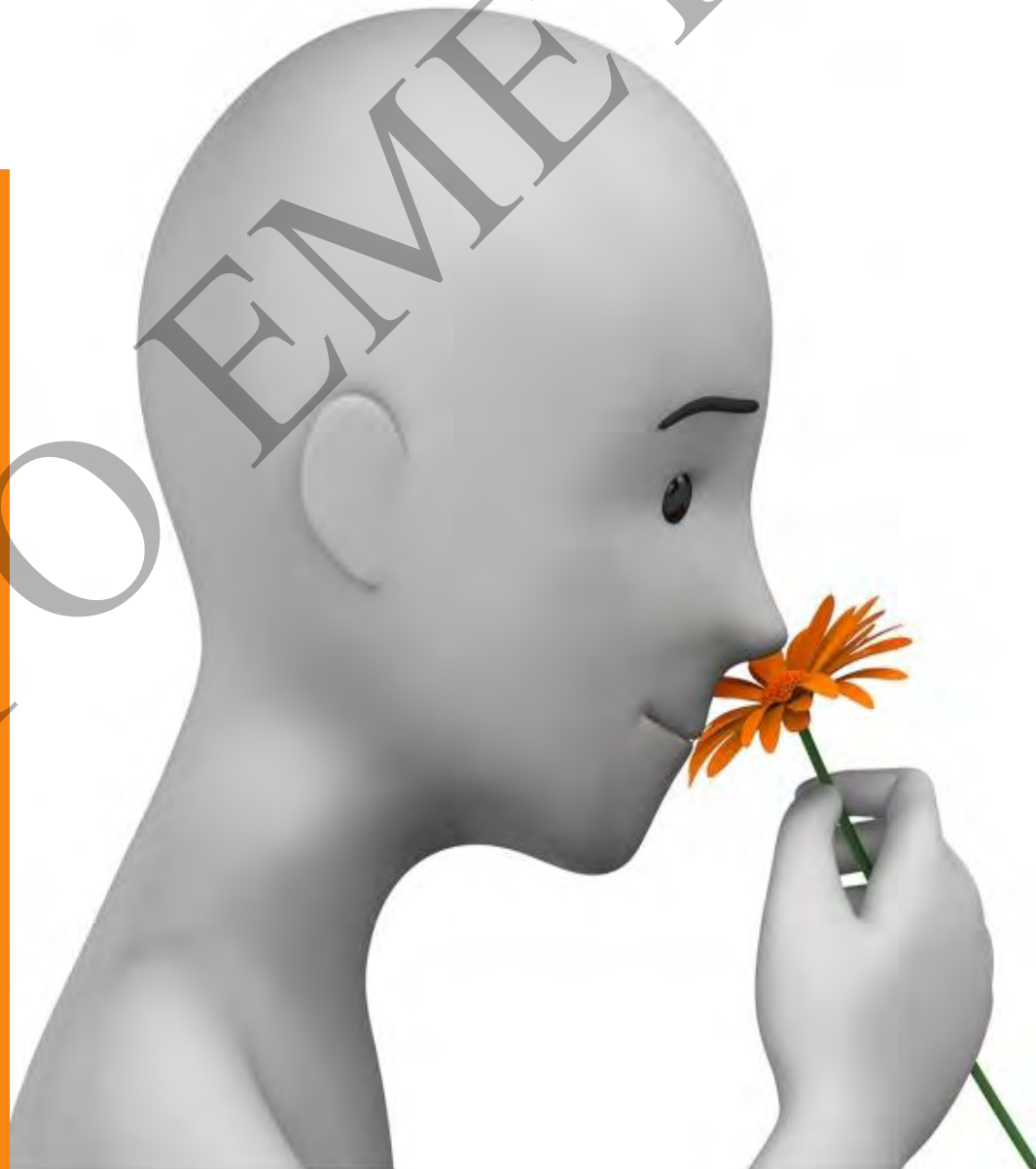
Se trata del sentido más espiritual.

Los sabios nos enseñan que el olfato es el único sentido que no participó en la caída, por lo que no fue mancillado o impurificado.

En el Tratado de Sanedrín 93b, dice que es el sentido principal del *Mesías*, quien “juzgará con el olfato” más que con la vista o el oído (Isaías 11:3).

• SENTIDO: OLFATO

Es el sentido más espiritual, y en hebreo “Oler-Reiaj”, está emparentado con Rúaj, “espíritu”. Enseñan nuestros sabios que el olfato es el único sentido con el que “disfruta el alma y no el cuerpo”. Es el único de los cinco sentidos que no participó del pecado original del hombre en el Jardín del Edén, y por lo tanto no fue mancillado o impurificado.



TRANSFORMAR



Con el poder y el sentido de Menashéh, todos los dolores de este mundo se transforman y convierten en el placer de la era mesiánica.

Las letras de este nombre se permutan para formar la palabra “Neshamáh-Alma”. Menashéh representa el sentido de revelar el alma Divina de Israel, aquel que se dirige recto hacia Dios.

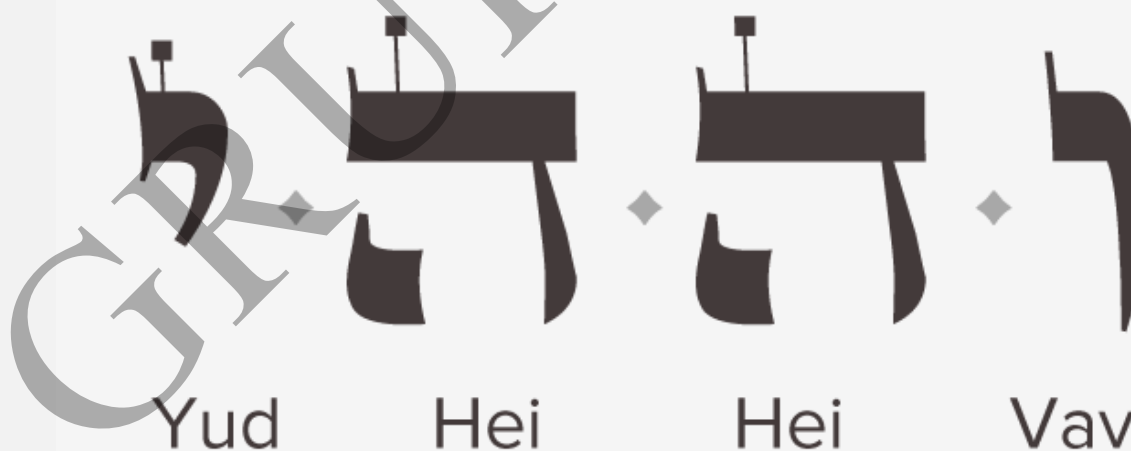
• TETRAGRAMA Y LETRAS DE JESHVÁN



TETRAGRAMA DEL MES

El Tetragrátaton, las cuatro letras del Nombre de Dios, en realidad son como cuatro canales o vías a través de las cuales llega la Luz del Creador a nosotros en este mundo; de todas las combinaciones, el Nombre más elevado y poderoso es Yud Hei Vav Hei.

Cada uno de los doce meses tiene su propia combinación del Tetragrátaton, un tipo diferente de energía y Luz que es el canal a través del cual llegan sus bendiciones, por lo tanto, es importante que entendamos estas combinaciones porque, al hacerlo, podemos entender tanto a tomar el control de las influencias que no son tan positivas en este mes como a atraer los regalos que están disponibles.





• ENERGÍA

“Rosh-ראש” quiere decir cabeza o inicio, y “Jódesh-חדו” tiene una guematria de 312. Si multiplicamos los 12 meses del año por 26, la guematría de יהוה obtenemos 312. Es decir, cada cabeza del mes llega cargado de una energía intensamente espiritual con la fuerza de יהוה que nos ayuda a ponernos por encima de la naturaleza.

Por eso el nombre יהוה se permuta cada mes.

והיה

TETRAGRAMA DEL MES

Meditar en esta combinación nos da la habilidad de liberarnos de lo que fuimos una vez y convertirnos en lo que estamos destinados a ser.



PROTECCIÓN

La combinación del Tetragrámaton para el mes de Escorpio es וְהֵי. Las dos He-ה representan el aspecto femenino de la manifestación de la Luz del Creador, y están rodeadas por ambos lados de la Vav-וּ y la Yod-י, los aspectos masculinos. La Yod-י es la semilla, el lugar del que provienen todas las bendiciones y grandes manifestaciones. Lo que explican el Zóhar y la Kabaláh es que, aunque en el mes de Escorpio todos nosotros probablemente sentimos el elemento de dificultad y desafío, también tenemos la protección de la Vav y la Yod.



● RECORDAR Y USAR

Cada vez que aparezcan desafíos en el mes de Escorpio, podemos recordar esta lección y usar la herramienta del Tetragrama de este mes, para atraer la Luz de la certeza que nos recuerda que sin importar la dificultad que enfrentemos en la mitad del proceso, el final será positivo.

Podemos visualizar la combinación del Tetragrama de este mes y recordar que termina con la Yod, la Luz del Creador en Su forma completa; es decir, no tenemos nada de qué preocuparnos, debemos meditar y pedir que este mes sea lo más positivo posible para traer tanta Luz como haya disponible para nosotros y el mundo.





• **ÁNGEL REGENTE: CAFRIEL**

Uno de los regentes del mes de Escorpio es **Cafriel-כפריאל**.

Su nombre deriva de la palabra hebrea **expiación**.

Hay palabras, acciones y elecciones que hemos hecho en el pasado, de las cuales nos arrepentimos. Quizás nos sentimos culpables avergonzados o con remordimiento. Con frecuencia lo llevamos con nosotros como una carga pesada. Los Kabalistas enseñan que meditando con las letras del nombre de este ángel, podemos acceder a otras formas de vivir nuestras vidas.



MEDITAR

Cafriel puede ayudarnos a transmutar lo negativo en positivo y elevarnos dar más bajo al lugar más alto. Sintoniza con Cafriel para meditar en la Luna llena.

כפר יאל

TRABAJO DEL MES



El trabajo de este mes es determinar con honestidad cual ha sido nuestra experiencia personal durante los meses previos de Elul/virgo y Tishré/libra y decidir cómo perfeccionarnos a partir de ella.

En definitiva, es un mes en el cual tenemos la posibilidad de manifestar toda la inspiración y elevación de Tishré en nuestra vida cotidiana.



Meditación

Mes: Jeshvan חשוון

Permutación
del Tetragrama:

וההי Uhahay



(Código de 42 letras)

Pronunciar 2 frases en Rosh Jodesh:

יה וההי? צבאות אלהי ישראל אלהים חיים ומלך עולם אל שדי

Ya Uhahay Tsevaot Elohei Israel Elohim jayim umelej ulam
El Shaday.

ברוך אתה וההי? אלהינו מלך העולם עושה מעשה בראשית

Baruj ata Uhahay Elohenu melej haolam ose maase bereshit.

Jeshvan

חשוון

Permutación
del Tetragrama:

וְהָהִי





LOS 72 NOMBRES SAGRADOS DE DIOS SHEM HAMEFORASH

A cargo de sus autoras
Maricarmen-Rajel Blasco • Sandra Casanellas • Marita Martínez


EDICIONES OBELISCO

Gracias 😊

MariCarmen-Rajel Blasco

Instructora de Kabaláh

maricarmenrajel32@gmail.com

Tel: 609694197

[**www.grupoemet.es**](http://www.grupoemet.es)

Grupo Emet-Barcelona

Portal Hinéni

